

Dr C. Doerig – Dre R. Hessler - Dr Ph. Maerten

**FICHE D'INFORMATION AVANT UNE COLOSCOPIE (KLEAN-PREP)**

Nous voudrions vous informer préalablement du déroulement de l'examen, des interventions possibles et des risques.

**QU'EST-CE QU'UNE COLOSCOPIE ?**

C'est actuellement l'examen le plus précis pour déterminer l'état de santé du côlon (gros intestin) et de l'iléon (embouchure de l'intestin grêle dans le côlon).

Après préparation (nettoyage) de l'intestin, le médecin introduit par l'anus un tube optique souple. En cours d'examen, il est possible de traiter certaines lésions, par exemple en cautérisant ou sectionnant des polypes.

**COMMENT SE PRÉPARE-T-ON À UNE COLOSCOPIE ?**

**Si vous prenez des médicaments agissant sur la coagulation (par exemple : Sintrom<sup>®</sup>, Marcoumar<sup>®</sup>, Plavix<sup>®</sup>, Clopidogrel, Brilique<sup>®</sup>, Xarelto<sup>®</sup>, Eliquis<sup>®</sup> ou Pradaxa<sup>®</sup>) : consultez votre médecin traitant ou votre cardiologue au minimum une semaine avant l'examen. En cas de relais par injections (Fraxiforte ou autre), la dernière injection doit avoir lieu plus de 24 heures avant votre examen.**

**Alcacyl, Alka-Selzer, Aspégic et Aspro doivent être arrêtés une semaine avant l'examen. Par contre, l'Aspirine Cardio ne doit pas être interrompue. Les dérivés du fer, les médicaments constipant (Imodium<sup>®</sup>, Lopimed<sup>®</sup>, Lopéramide<sup>®</sup>, Réasec<sup>®</sup>, charbon) seront arrêtés 4 jours avant votre examen.**

**Si non tous les médicaments que vous prenez doivent être pris normalement avec un verre d'eau le matin.**

**Un régime alimentaire est nécessaire les 3-5 jours avant votre coloscopie.** Evitez toutes les graines 5 jours avant l'examen et dès 3 jours avant, tous les aliments qui contiennent des fibres alimentaires qui ne se digèrent pas et restent habituellement dans l'intestin. En plus d'un régime alimentaire, une purge vous est prescrite pour nettoyer l'intestin.

**Aliments autorisés :**

- Les produits laitiers et les boissons ne contenant pas de résidus de fruits.
- La viande, le poisson, la volaille, les œufs, la charcuterie, le fromage.
- Les pommes de terre sans pelure, les pâtes, le riz, la semoule, le pain blanc, les biscottes, les biscuits secs, le miel.
- Certains fruits pelés comme la banane, poire, pomme.

**Aliments non autorisés :**

- Tous les légumes (cuits ou crus)
- Les autres fruits
- Les céréales complètes (pain complet, riz complet, pâtes complètes, farines complètes, son, muesli).
- 

**Une bonne préparation du côlon est nécessaire. Veuillez ainsi suivre précisément les instructions suivantes.** Une préparation insuffisante peut amener à un examen incomplet ou éventuellement à devoir renoncer à la coloscopie.

**Préparation du Klean-Prep :** Vider le contenu d'un sachet de KLEAN-PREP dans un litre d'eau à température ambiante et brasser jusqu'à dissolution de la poudre. Vous pouvez améliorer le goût de ces préparations en ajoutant quelques gouttes de jus de citron, en mettant les préparations/flacons au frigo et en buvant la solution avec une paille.

**But :** suite à la préparation, les selles ne doivent plus avoir de consistance et devenir comme de l'urine, soit jaune et limpide.

**Pour une coloscopie jusqu'à 09h30 :** la veille vers 16h, souper léger (thé, biscottes, bouillon). Dès 17h boire le 1<sup>er</sup> litre au rythme d'un verre toutes les 10 minutes en 1h. La survenue de nausées est possible et ne doit pas vous inquiéter, attendez simplement quelques minutes avant de reprendre la boisson. Boire le 2<sup>ème</sup> litre entre 18h et 19h et le 3<sup>ème</sup> litre entre 19h et 20h. **Si vous pesez plus de 70 kg ou si vous êtes constipé(e)**, boire le 4<sup>ème</sup> litre entre 20h et 21h. **Dès minuit, restez strictement à jeun (sans boire ni manger).**

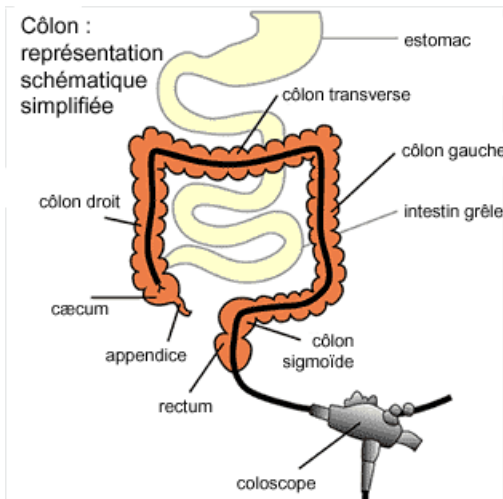
**Pour une coloscopie entre 09h30 et 11h30 :** la veille vers 17h-18h, souper léger (thé, biscottes, bouillon). Dès 19h, boire le 1<sup>er</sup> litre au rythme d'un verre toutes les 10 minutes en 1h. La survenue de nausées est possible et ne doit pas vous inquiéter, attendez simplement quelques minutes avant de reprendre la boisson. Boire le 2<sup>ème</sup> litre entre 20h et 21h. **Le matin de l'examen :** boire 1 litre de Klean-Prep entre 6h et 7h. **Si vous pesez plus de 70 kg ou si vous êtes constipé(e)**, boire le 4<sup>ème</sup> litre entre 5h et 6h. **Dès 7h restez strictement à jeun.**

**IMPORTANT**

**Pour une coloscopie dès 12h30 :** la veille vers 17h-18h, souper léger (thé, biscottes, bouillon). Dès 19h, boire le 1<sup>er</sup> litre au rythme d'un verre toutes les 10 minutes en 1h. La survenue de nausées est possible et ne doit pas vous inquiéter. Attendre quelques minutes avant de reprendre la boisson. Boire le 2<sup>ème</sup> litre entre 20h et 21h. **Le matin de l'examen :** un thé/café SANS LAIT avec biscotte est autorisé jusqu'à 6h. Boire le 3<sup>ème</sup> litre de Klean-Prep entre 7h et 8h. **Si vous pesez plus de 70 kg ou si vous êtes constipé(e)**, boire le 4<sup>ème</sup> litre entre 8h et 9h. **Dès 9h restez strictement à jeun.**

#### COMMENT SE DÉROULE UNE COLOSCOPIE ?

L'infirmière vous placera un petit cathéter (Venflon®) dans une veine du bras pour pouvoir en cas de nécessité vous injecter un sédatif (Propofol®). **L'administration de ces médicaments est incompatible avec la conduite d'un véhicule durant les 12 heures suivant l'examen. Veuillez donc venir avec les transports publics ou accompagné/e.**



Vous ôterez vos éventuelles lunettes et prothèses dentaires. Vous vous déshabillerez pour mettre une blouse.

Vous serez couché(e). L'endoscope est introduit progressivement par l'anus. De l'air est insufflé pour déplisser les parois du côlon, ce qui peut donner parfois une sensation de pression, de ballonnements. En retirant lentement l'endoscope, on explore soigneusement la portion terminale de l'intestin grêle et l'ensemble du côlon. La coloscopie dure en moyenne 20 à 45 minutes.

Une fois l'examen terminé et si l'on vous a administré un sédatif, vous éprouerez encore une certaine torpeur immédiatement après l'examen, mais celle-ci se dissipera rapidement.

#### QUELLES SONT LES INTERVENTIONS POSSIBLES AU COURS D'UNE COLOSCOPIE ?

Il est possible de détecter un ou plusieurs polypes (prolifération le plus souvent bénigne de la muqueuse). De telles modifications peuvent conduire, après quelques années, à une tumeur maligne. Ainsi, le plus souvent au cours de l'examen, lorsque leur taille et leur implantation sur la paroi du côlon le permettent, ils peuvent être enlevés à l'aide d'une anse électrique (polypectomie), sans que cela ne soit douloureux. Malgré tout le soin apporté à cette intervention, 5 à 10% des polypes ne sont pas découverts.

Des lésions qui saignent peuvent être traitées par la pose d'un clip vasculaire, une coagulation diathermique ou la vaporisation d'un gaz (l'argon).

#### QUELS SONT LES RISQUES DE LA COLOSCOPIE ?

L'examen en lui-même, le prélèvement de biopsies et la résection de polype(s) ne comportent que peu de risques. Mais malgré tout le soin apporté à cette intervention, dans quelques cas rares, des complications peuvent survenir. Dans des cas exceptionnels, celles-ci peuvent représenter un danger de mort. Il s'agit notamment de saignements (0.5-3%) apparaissant durant l'examen ou jusqu'à 2 semaines après la coloscopie si des polypes ont été réséqués. Très rarement (0.3-0.5%), des perforations (trou dans la paroi intestinale) ont été observées, pouvant nécessiter une intervention chirurgicale. Dans quelques cas isolés, l'administration de sédatifs peut provoquer des troubles respiratoires et des troubles cardio-vasculaires. Suite aux risques décrits, il faut éviter un vol long courrier dans les 14 jours qui suivent la coloscopie ou sinon en avertir le médecin avant le début de l'examen.

**En cas de complication (importantes douleurs, exonération de sang, fièvre,...), il est très important de prendre immédiatement contact avec nous au cabinet (021566 53 50) ou avec votre médecin traitant ou l'hôpital le plus proche.**

**Nous sommes à disposition pour répondre à toutes vos questions.**